

Popis projektu programu LR „Informace – základ výzkumu“

Název projektu:	Efektivní zpřístupnění multioborových licencovaných EIZ, páteře informační infrastruktury výzkumu a vzdělávání
Akronym názvu projektu:	InfraVaV
Uchazeč:	Národní technická knihovna
Další účastník projektu:	není
Řešitel:	Mgr. Štěpánka Žižková

I. Popis projektu

a) Předmět podpory a hlavní cíl/-e projektu

Předmět podpory projektu:

- a) pořizování a zpřístupňování primárních multioborových EIZ,
- b) pořizování a zpřístupňování primárních EIZ celostátního významu, dojednání a následné zpřístupňování multilicencí celostátního rozsahu pro jejich dlouhodobé sdílení, společné a ekonomicky efektivní využívání včetně zpřístupnění širokému okruhu uživatelů odborné veřejnosti,
- c) zajištění integrovaného přístupu do citačních databází používaných pro hodnocení výsledků VaV v ČR a pro mezinárodní srovnávání jejich národní úrovně.

Hlavní cíl projektu

Hlavním cílem projektu je přispět k zefektivnění, zvýšení produktivity a zkvalitnění výsledků české vědy a vzdělávání, prostřednictvím zajištění kontinuity konsorcionálního přístupu do klíčových vědeckých multioborových elektronických informačních zdrojů nakladatelství Elsevier Science, Springer Verlag a Wiley & Sons (tj. multilicencí celostátního rozsahu a zpřístupnění citační databáze), jejich optimalizovaného provozování, sledování využívání a popularizace.

b) Odůvodnění projektu

Výsledky analýzy:

- a) zdroje navrhované k zajištění jsou bezesporu klíčové pro informační infrastrukturu

VaVala vzdělávání, o čemž svědčí nejen výsledky analýz provedených NTK v rámci řešení projektu EFI OP LZZ, ale i údaje o stoupajícím využití jednotlivých zdrojů a meziročním nárůstu výkonu české vědy a výzkumu, jak dokládají i údaje z citační databáze Scopus, kde je od roku 2002 (tj. rok po zahájení systematického pořizování EIZ VaVal) zaznamenáván kontinuální meziroční nárůst počtu zahrnutých článků českých autorů,

- b) navrhované zdroje jsou i přes zajištění co nejvýhodnějších cenových modelů finančně velmi nákladné a ačkoliv se navrhovaný poměr dotace ku vkladům členských institucí pohybuje okolo 50 %, jedná se o takové částky, které by při neexistenci dotační podpory nemohly jednotlivé členské instituce ze svých rozpočtů hradit, bez ohledu na skutečnost, že jejich zajištění a zpřístupnění považují pro svou existenci za zcela nezbytné,
- c) členskou základnu navrhovaných konsorcií tvoří široké spektrum institucí neziskové sféry, tj. vysoké školy, výzkumné organizace a specializované, odborné i vědecké knihovny z celé ČR, bez účelového vylučování jakýchkoliv oborů či regionů, tj. konsorcia jsou koncipována jako otevřená,
- d) NTK již 12 let zajišťuje klíčové EIZ pro VaVal a vzdělávání a po celou dobu byla pro tuto oblast garantem aplikace principů 3E. Díky systematické neakceptaci katalogových cen nabízených jednotlivými nakladateli a naopak intenzivnímu vyjednávání konsorciálních slev dosahují dojednané licenční slevy úrovně až jedné třetiny původních cenových nabídek.

c) Dílčí cíle projektu

Dílčí cíle vyplývající z analýzy jsou následující:

1. zajištění pokračování/dodatků licenčních smluv navazujících na licencované období 2009 – 2013, tj. na období 2014 – 2017,
2. zabezpečení bezproblémového, bezvýpadkového zpřístupňování zajištěných zdrojů,
3. zabezpečení sběru statistických údajů o využití zajištěných zdrojů, a to jak na úrovni jednotlivých členů konsorcií, tak i na úrovni celokonsorciální,
4. zabezpečení popularizace zajištěných zdrojů a zabezpečení a podpora školení uživatelů těchto zdrojů od úrovně jednotlivých uživatelů až po tzv. trénink trenérů, a to jak na úrovni jednotlivých členů konsorcií, tak i na úrovni celokonsorciální.

d) Plánované výsledky řešení projektu

1. Zajištění pokračování stabilního, vždy aktuálního a finančně výhodného přístupu k multioborovým vědeckým informačním zdrojům, tj. elektronickým časopisům nakladatelství Elsevier Science (ScienceDirect), Wiley&Sons (Wiley Online Library) a SpringerVerlag (SpringerLink), k elektronickým knihám kolekce Computer Science Library nakladatelství SpringerVerlag a k citační databázi Scopus nakladatelství Elsevier Science konsorciálním způsobem pro více než 70 institucí z neziskové sféry, tj. vysokým školám, výzkumným organizacím a specializovaným, odborným i vědeckým knihovnám z celé ČR.
2. Zabezpečení kontinuálního poskytování aktuální zpětné vazby jak jednotlivým členům

Formulář P - Popis projektu**LR13****akronym projektu: InfraVaV****3/24**

konsorcií, tak poskytovateli podpory prostřednictvím pravidelného sledování, zveřejňování a vyhodnocování statistických údajů o využívání zdrojů a jejich prezentace na odborných fórech.

3. Popularizace licencovaných zdrojů včetně péče o školení uživatelů, laické i odborné veřejnosti.
4. Zpřístupnění aktuální kolekce elektronických informačních zdrojů odborné i výzkumné komunitě na principu portálových řešení a vyhledávacích nástrojů typu discoveryservices.

e) Přehled dílčích projektových aktivit a časový harmonogram jejich realizace

Harmonogram projektu	1.8. – 31.12. 2013	1.1. – 31.12. 2014	1.1. – 31.12. 2015	1.1. – 31.12. 2016	1.1. – 30.9. 2017
1. Zajištění licenčních smluv/sledování dodatků					
2. Zabezpečení zpřístupňování					
3. Zabezpečení sběru statistických údajů					
4. Zabezpečení popularizace a školení					

Podrobný popis aktivit projektu (AP)**AP 1****Období:** 1. 8. – 31. 12. 2013**Popis činnosti/odpovědnost za plnění:**

1. Zajištění pokračování stabilního, aktuálního a finančně výhodného přístupu k multioborovým vědeckým informačním zdrojům, tj. elektronickým časopisům nakladatelství Elsevier Science (ScienceDirect), Wiley&Sons (Wiley Online Library) a SpringerVerlag (SpringerLink), k elektronickým knihám kolekce Computer Science Library nakladatelství SpringerVerlag a k citační databázi Scopus nakladatelství Elsevier Science konsorciálním způsobem pro více než 70 institucí z neziskové sféry, tj. vysokým školám, výzkumným organizacím a specializovaným, odborným a vědeckým knihovnám z celé ČR, zejména:
 - dokončení přípravy a dojednání dodatků ke stávajícím licenčním smlouvám, případně navazujících smluv, jejichž podmínky autorizovaného užití budou plně vyhovovat přáním a potřebám jak členů konsorcií, tak i zadání programu podpory,
 - zajištění veškerých administrativních úkonů a splnění všech zákonných podmínek realizace veřejné zakázky na konsorciální nákup elektronických informačních zdrojů VaVal.

Zodpovídá: Žižková, Sudová, Svoboda, Bayer

2. Zabezpečení kontinuálního poskytování aktuální zpětné vazby jak jednotlivým členům konsorcií, tak poskytovateli podpory prostřednictvím pravidelného sledování, vyhodnocování a zveřejňování statistických údajů o využívání zdrojů a jejich prezentace

na odborných fórech.

Zodpovídá: Žižková, Sudová, Svoboda, Římanová, Sadílková

3. Popularizace licencovaných zdrojů včetně péče o školení uživatelů, laické i odborné veřejnosti. Zpřístupnění aktuální kolekce elektronických informačních zdrojů odborné i výzkumné komunitě na principu portálových řešení a vyhledávacích nástrojů typu discoveryservices.

Zodpovídá: Žižková, Sudová, Římanová

Ukazatele měření výkonu, cílové hodnoty 2013, tj. období 1. 8. – 31. 12.:

a) počet zpřístupněných multioborových EIZ/jejich kolekcí	4/5
a1) počet nakoupených titulů	6 000
a2) počet licencí, tj. počet členů konsorcií	70
b) počet skutečných ¹ uživatelů EIZ, tj. akademických nebo výzkumných pracovníků v poměru k počtu všech pracovníků ve výzkumu (ověřený údaj ČSÚ zveřejněný pouze za rok 2011)	18 000/55 697 0,323
c) počet realizovaných přístupů a výpůjček plných textů v přepočtu na jednoho potenciálního uživatele ² , celkem za období za všechny zajišťované zdroje	1 185 000/380 000 3,118
c1) Elsevier Science, ScienceDirect (počet stažených plných textů časopisů)	800 000/320 000 2,5
c2) Elsevier Science, Scopus, počet sessions	60 000/320 000 0,187
c3) SpringerVerlag, SpringerLink (počet stažených plných textů časopisů)	145 000/350 000 0,414
c4) SpringerVerlag, Computer Science Library (počet stažených plných textů kapitol elektronických knih)	20 000/350 000 0,057
c5) John Wiley&Sons, Wiley Online Library(počet stažených plných textů časopisů)	160 000/250 000 0,64

¹ zajišťované databáze v rámci statistických sledování neumožňují sledování využití až na úroveň skutečných uživatelů, proto je zde uveden nahlášený přepočtený počet akademických a výzkumných pracovníků (FTE), tj. potenciální uživatelé.

²Jedná se o součet všech nahlášených FTE, tj. nejen akademických nebo výzkumných FTE jak je tomu u indikátoru b), ale i všechna nahlášená FTE z řad registrovaných uživatelů odborných knihoven, čímž dochází k překryvům.

AP 2**Období:** 1. 1. – 31. 12. 2014**Popis činnosti/odpovědnost za plnění:**

1. Zajištění stabilního provozu, sledování licenčních smluv, zajištění případných dalších dodatků.

Zodpovídá: Žižková, Sudová, Svoboda, Bayer

2. Zabezpečení kontinuálního poskytování aktuální zpětné vazby jak jednotlivým členům konsorcií, tak poskytovateli podpory prostřednictvím pravidelného sledování, zveřejňování a vyhodnocování statistických údajů o využívání zdrojů a jejich prezentace na odborných fórech.

Zodpovídá: Žižková, Sudová, Svoboda, Římanová, Sadílková

3. Popularizace licencovaných zdrojů včetně péče o školení uživatelů, laické i odborné veřejnosti. Zpřístupnění aktuální kolekce elektronických informačních zdrojů odborné i výzkumné komunitě na principu portálových řešení a vyhledávacích nástrojů typu discovery services.

Zodpovídá: Žižková, Sudová, Římanová

Ukazatele měření výkonu, cílové hodnoty 2014:

a) počet zpřístupněných multioborových EIZ/jejich kolekcí	4/5
a1) počet nakoupených titulů	6 000
a2) počet licencí, tj. počet členů konsorcií	50
b) počet skutečných ³ uživatelů EIZ, tj. akademických nebo výzkumných pracovníků v poměru k počtu všech pracovníků ve výzkumu (ověřený údaj ČSÚ zveřejněný pouze za rok 2011)	18 000/55 697 0,323
c) počet realizovaných přístupů a výpůjček plných textů v přepočtu na jednoho potenciálního uživatele ⁴ , celkem za období za všechny zajišťované zdroje	2 950 000/380 000 7,763
c1) Elsevier Science, ScienceDirect (počet stažených plných textů časopisů)	2 000 000/320 000 6,25
c2) Elsevier Science, Scopus, počet sessions	150 000/320 000 0,469
c3) SpringerVerlag, SpringerLink (počet stažených plných textů časopisů)	350 000/350 000 1

Formulář P - Popis projektu**LR13**akronym projektu: **InfraVaV**

6/24

c4) SpringerVerlag, Computer Science Library (počet stažených plných textů kapitol elektronických knih)	50 000/350 000 0,143
c5) John Wiley&Sons, Wiley Online Library (počet stažených plných textů časopisů)	400 000/250 000 1,6

AP 3**Období:** 1. 1. – 31. 12. 2015**Popis činnosti/odpovědnost za plnění:**

1. Zajištění stabilního provozu, sledování licenčních smluv, zajištění případných dalších dodatků.

Zodpovídá: Žižková, Sudová, Svoboda, Bayer

2. Zabezpečení kontinuálního poskytování aktuální zpětné vazby jak jednotlivým členům konsorcií, tak poskytovateli podpory prostřednictvím pravidelného sledování, zveřejňování a vyhodnocování statistických údajů o využívání zdrojů a jejich prezentace na odborných fórech.

Zodpovídá: Žižková, Sudová, Svoboda, Římanová, Sadílková

3. Popularizace licencovaných zdrojů včetně péče o školení uživatelů, laické i odborné veřejnosti. Zpřístupnění aktuální kolekce elektronických informačních zdrojů odborné i výzkumné komunitě na principu portálových řešení a vyhledávacích nástrojů typu discoveryservices.

Zodpovídá: Žižková, Sudová, Římanová

Ukazatele měření výkonu, cílové hodnoty 2015:

a) počet zpřístupněných multioborových EIZ/jejich kolekcí	4/5
a1) počet nakoupených titulů	6 000
a2) počet licencí, tj. počet členů konsorcií	50
b) počet skutečných ⁵ uživatelů EIZ, tj. akademických nebo výzkumných pracovníků v poměru k počtu všech pracovníků ve výzkumu (ověřený údaj ČSÚ zveřejněný pouze za rok 2011)	18 000/55 697 0,323
c) počet realizovaných přístupů a výpůjček plných textů v přepočtu na jednoho potenciálního uživatele ⁶ , celkem za období za všechny zajišťované zdroje	2 950 000/380 000 7,763
c1) Elsevier Science, ScienceDirect (počet stažených plných textů časopisů)	2 000 000/320 000 6,25

Formulář P - Popis projektu**LR13**akronym projektu: **InfraVaV**

7/24

c2) Elsevier Science, Scopus, počet sessions	150 000/320 000 0,469
c3) SpringerVerlag, SpringerLink (počet stažených plných textů časopisů)	350 000/350 000 1
c4) SpringerVerlag, Computer Science Library (počet stažených plných textů kapitol elektronických knih)	50 000/350 000 0,143
c5) John Wiley&Sons, Wiley Online Library (počet stažených plných textů časopisů)	400 000/250 000 1,6

AP 4**Období:** 1. 1. – 31. 12. 2016**Popis činnosti/odpovědnost za plnění:**

1. Zajištění stabilního provozu, sledování licenčních smluv, zajištění případných dalších dodatků.

Zodpovídá: Žižková, Sudová, Svoboda, Bayer

2. Zabezpečení kontinuálního poskytování aktuální zpětné vazby jak jednotlivým členům konsorcií, tak poskytovateli podpory prostřednictvím pravidelného sledování, zveřejňování a vyhodnocování statistických údajů o využívání zdrojů a jejich prezentace na odborných fórech.

Zodpovídá: Žižková, Sudová, Svoboda, Římanová, Sadílková

3. Popularizace licencovaných zdrojů včetně péče o školení uživatelů, laické i odborné veřejnosti. Zpřístupnění aktuální kolekce elektronických informačních zdrojů odborné i výzkumné komunitě na principu portálových řešení a vyhledávacích nástrojů typu discoveryservices.

Zodpovídá: Žižková, Sudová, Římanová

Ukazatele měření výkonu/cílové hodnoty 2016:

a) počet zpřístupněných multioborových EIZ/jejich kolekcí	4/5
a1) počet nakoupených titulů	6 000
a2) počet licencí, tj. počet členů konsorcií	50
b) počet skutečných ⁷ uživatelů EIZ, tj. akademických nebo výzkumných pracovníků v poměru k počtu všech pracovníků ve výzkumu (ověřený údaj ČSÚ zveřejněný pouze za rok 2011)	18 000/55 697 0,323

Formulář P - Popis projektu**LR13****akronym projektu: InfraVaV****8/24**

c) počet realizovaných přístupů a výpůjček plných textů v přepočtu na jednoho potenciálního uživatele ⁸ , celkem za období za všechny zajišťované zdroje	2 950 000/380 000 7,763
c1) Elsevier Science, ScienceDirect (počet stažených plných textů časopisů)	2 000 000/320 000 6,25
c2) Elsevier Science, Scopus, počet sessions	150 000/320 000 0,469
c3) SpringerVerlag, SpringerLink (počet stažených plných textů časopisů)	350 000/350 000 1
c4) SpringerVerlag, Computer Science Library (počet stažených plných textů kapitol elektronických knih)	50 000/350 000 0,143
c5) John Wiley&Sons, Wiley Online Library (počet stažených plných textů časopisů)	400 000/250 000 1,6

AP 5**Období:** 1. 1. – 30. 9. 2017**Popis činnosti/odpovědnost za plnění:**

1. Zabezpečení kontinuity přístupu k zajišťovaným informačním zdrojům do konce roku 2017 formou předplatného. Zajištění stabilního provozu, sledování licenčních smluv, zajištění případných dalších dodatků.

Zodpovídá: Žižková, Sudová, Svoboda, Bayer

2. Zabezpečení kontinuálního poskytování aktuální zpětné vazby jak jednotlivým členům konsorcií, tak poskytovateli podpory prostřednictvím pravidelného sledování, zveřejňování a vyhodnocování statistických údajů o využívání zdrojů a jejich prezentace na odborných fórech.

Zodpovídá: Žižková, Sudová, Svoboda, Římanová, Sadílková

3. Popularizace licencovaných zdrojů včetně péče o školení uživatelů, laické i odborné veřejnosti. Zpřístupnění aktuální kolekce elektronických informačních zdrojů odborné i výzkumné komunitě na principu portálových řešení a vyhledávacích nástrojů typu discovery services.

Zodpovídá: Žižková, Sudová, Římanová

Ukazatele měření výkonu, cílové hodnoty 2017 tj. období 1. 1. – 30. 9.:

a) počet zpřístupněných multioborových EIZ/jejich kolekcí	4/5
a1) počet nakoupených titulů	6 000

Formulář P - Popis projektu**LR13****akronym projektu: InfraVaV****9/24**

a2) počet licencí, tj. počet členů konsorcií	50
b) počet skutečných ⁹ uživatelů EIZ, tj. akademických nebo výzkumných pracovníků v poměru k počtu všech pracovníků ve výzkumu (ověřený údaj ČSÚ zveřejněný pouze za rok 2011)	18 000/55 697 0,323
c) počet realizovaných přístupů a výpůjček plných textů v přepočtu na jednoho potenciálního uživatele ¹⁰ , celkem za období za všechny zajišťované zdroje	2 211 000/380 000 5,818
c1) Elsevier Science, ScienceDirect (počet stažených plných textů časopisů)	1 500 000/320 000 4,687
c2) Elsevier Science, Scopus, počet sessions	112 000/320 000 0,35
c3) SpringerVerlag, SpringerLink (počet stažených plných textů časopisů)	262 000/350 000 0,748
c4) SpringerVerlag, Computer Science Library (počet stažených plných textů kapitol elektronických knih)	37 000/350 000 0,106
c5) John Wiley&Sons, Wiley Online Library (počet stažených plných textů časopisů)	300 000/250 000 1,2

f) Ukazatele/indikátory projektu**Konečné cílové hodnoty, kumulativní údaje za celé období řešené projektu od 1. 8. 2013 do 30. 9. 2017:**

Indikátor	Cílová hodnota
a) počet zpřístupněných multioborových EIZ/jejich kolekcí	4/5
a1) počet nakoupených titulů	6 000
a2) počet licencí, tj. počet členů konsorcií	50
b) počet skutečných ¹¹ uživatelů EIZ, tj. akademických nebo výzkumných pracovníků v poměru k počtu všech pracovníků ve výzkumu (ověřený údaj ČSÚ zveřejněný pouze za rok 2011)	18 000/55 697 0,323
c) počet realizovaných přístupů a výpůjček plných textů v přepočtu na jednoho potenciálního uživatele ¹² , celkem za období za všechny zajišťované zdroje	12 246 000/ 380 000 32,226
c1) Elsevier Science, ScienceDirect (počet stažených plných textů časopisů)	8 300 000/ 320 000 25,937
c2) Elsevier Science, Scopus, počet sessions	622 000/320 000 1,944

Formulář P - Popis projektu**LR13****akronym projektu: InfraVaV**

10/24

c3) SpringerVerlag, SpringerLink (počet stažených plných textů časopisů)	1 457 000/ 350 000 4,163
c4) SpringerVerlag, Computer Science Library (počet stažených plných textů kapitol elektronických knih)	207 000/350 000 0,592
c5) John Wiley&Sons, Wiley Online Library (počet stažených plných textů časopisů)	1 660 000/ 250 000 6,64

g) Strategické řízení projektu a způsob jeho realizace

Strategické řízení projektu je proces, který je rozprostřen na celé období řešení projektu a kde jednotlivé specifické odpovědnosti jsou delegovány na jednotlivé členy realizačního týmu. Hlavními osobami zodpovědnými za řízení navrhovaného projektu jsou řešitelka projektu (Žižková) a administrátorka projektu (Sudová). Další členové plní své funkce v rozsahu uvedeném ve formuláři LR_form_U_uchazec-prijemce.docx, tj. zejména v oblasti podpory dojednávání licenčních podmínek a následném uzavírání konsorciálních smluv, resp. dodatků ke stávajícím smlouvám (Svoboda, Bayer) a podpory technologického zázemí zpřístupnění elektronických zdrojů (Římanová, Sadílková).

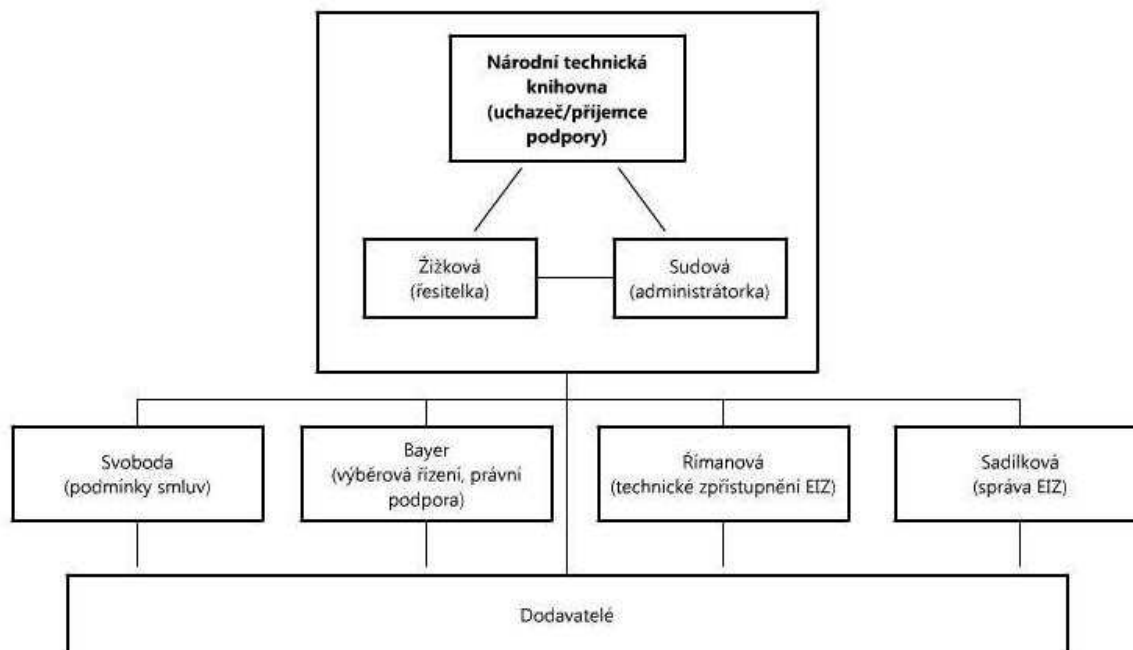
Z analýzy potřeb zajištění řízení projektu, tj. zejména z faktu, že v rámci řešení projektu je plánováno zabezpečení pokračování přístupu do informačních zdrojů, které jsou konsorciálním způsobem v ČR přístupné kontinuálně od roku 2001, vyplynula nízká náročnost na akvizici lidských zdrojů a řešitelský tým a potřebné zázemí je zajištěno využitím kapacit stávajících pracovníků NTK, kteří byli členy pracovního týmu NTK i v minulých programech podpory informační infrastruktury VaVal. Jedinou výjimkou je nutnost navýšení kapacit, resp. zřízení nové pozice administrátorky projektu.

Řízení projektu bude probíhat dle níže uvedeného organizačního schématu, přičemž svolávání pracovních schůzek řešitelského týmu, na kterých budou stanoveny konkrétní úkoly s termíny a stanovenou odpovědností jednotlivým členům týmu, budou v plné kompetenci řešitelky projektu. Součástí strategie řízení navrhovaného projektu jsou i pravidelné schůzky všech členských institucí konsorcií nebo jejich zástupců.

Dle podmínek Zadávací dokumentace programu LR je rozhodování a řízení celého projektu, tj. koordinace a administrace projektu, v případě zajištění vícečlenných konsorciálních uskupení uživatelů, plně v kompetenci Uchazeče jako jediného příjemce podpory.

NTK jako Uchazeč bude prostřednictvím řešitelky projektu zajišťovat monitoring projektu, navrhnout případná nápravná opatření a komunikovat s poskytovatelem podpory. Prezentace dosažených výsledků budou archivovány a kdykoliv k dispozici kontrolním orgánům.

Organizační schéma řízení projektu



Strategická koncepce pro akviziční řízení i pro optimalizaci informačního zajištění uživatelských potřeb

a) Popis stavu

Současný stav zabezpečení přístupu do elektronických informačních zdrojů (EIZ) Elsevier Science (ScienceDirect, Scopus), SpringerVerlag(SpringerLink a Computer Science Library) a Wiley&Sons (Wiley Online Library) je následující:

První konsorciální licenční smlouvy na zpřístupnění produkce vydavatelů titulů klíčových pro oblast STM (Science, Technology, Medicine), s vysokými impact faktory, tj. výše zmíněný Elsevier, Springer a Wiley, dojednávala Národní technická knihovna (NTK) již na období let 2000 – 2003 v rámci řešení projektu programu LI. Na ten plynule navazoval další program 1N a s ním nová licenční smlouva pokrývající přístup v letech 2004 – 2008. Složitou situaci roku 2009, kdy nedošlo k vyhlášení navazujícího programu podpory informační infrastruktury VaV a hrozilo faktické ukončení přístupu ke klíčovým informačním zdrojům VaV, se podařilo překlenout díky připravenosti NTK. Ta majíc platné smlouvy pro rok 2009, zajistila přístup s pomocí účelových prostředků na zajištění informačních zdrojů pro VaV, které MŠMT dodatečně poskytlo do rozpočtu NTK. V navazující programu INFOZ byly EIZ zajištěny do 31. 12. 2011. Na zajištění přístupu v roce v roce 2012 nebyl navazující program vyhlášen a situace byla řešena analogicky s rokem 2009, tj. účelovou dotací MŠMT

poskytnutou NTK (tato dotace pokrývala cca 68 % nákladů na úhradu přístupu k EIZ, což značně převýšilo obvyklé dotace získávané v programech podpory). Opět naštěstí existovaly platné licenční smlouvy sjednané NTK až do 31. 12. 2013. Konsorcia mohla tak celkem nerušeně pokračovat ve své existenci. Program Informace – základ výzkumu LR přináší možnost, jak alespoň částečně pokrýt náklady na konsorciální poplatky v roce 2013 a dále až do konce roku 2017. Licenční smlouvy budou na období 2014 – 2017 vzhledem k výhodným podmínkám autorizovaného užití s nejvyšší pravděpodobností prodlouženy prostřednictvím dodatků (předjednáno s nakladateli, pouze nakladatelství Elsevier signalizovalo možné změny konsorciálního modelu) ke stávajícím smlouvám. Tyto dodatky budou obsahovat jednak nově dohodnuté finanční podmínky, tj. ceny, finanční model a budou reagovat i na dílčí obměnu členů konsorcií.

Podmínky licenčních smluv na jednotlivá výše popsaná období se od sebe zásadně liší, vydavatelé pokaždé přicházeli s novými licenčními a i finančními modely, jimi nabízené podmínky byly v náročných a mnohdy zdlouhavých jednáních dodatečně upravovány tak, aby vyhověly základním zásadám, které si NTK na základě zkušeností minulých projektů a zahraničních konzultací pro typ multilicenční konsorciální smlouvy stanovila:

- možnost rozšíření počtu účastníků bez újmy na podmínkách pro stávající účastníky,
- přístup ke zdrojům pro oprávněné uživatele, i když jsou mimo půdu mateřských institucí (tj. vzdálený přístup – remote access),
- možnost upuštění od tištěné podoby při současné úspořena předplatném,
- umožnění dodávání článků i nečlenům „konsorcií“ elektronickou cestou prostřednictvím zabezpečeného systému (v podmínkách NTK se jedná o Virtuální polytechnickou knihovnu, VPK),
- zajištění trvalé dostupnosti předplacených titulů po ukončení licenční smlouvy.

Informační zdroje vydavatelství Elsevier, Springer a Wiley byly již od roku 2000 zpřístupňovány konsorciálně, v rámci multilicencí. Licenční modely jednotlivých vydavatelství oscilovaly mezi (celo)národní (Springer 2000 – 2004) a plošnou multilicencí, vždy se ale jednalo o komplexní informační zdroje poskytující základní informační zabezpečení vědních oborů z oblasti STM – vědy, techniky a medicíny. Licenční smlouvy sjednané a platné od 1. 1. 2009 do 31. 12. 2013, které byly v zájmu zajištění kontinuity přístupu k informačním zdrojům a získání finančně výhodných nabídek dojednány na delší období, než nabízel program INFOZ (s možností předčasného ukončení), jsou součástí návrhu tohoto projektu. Jejich plný text a komentáře sumarizující základní podmínky jednotlivých smluv jsou přílohou tohoto návrhu projektu (viz Přílohy 6 – 24, 50).

Administrátorem všech výše zmíněných konsorcií je firma Suweco CZ, s.r.o., se kterou NTK spolupracuje v oblasti konsorcií na přístup k informačním zdrojům pro VaV od roku 2000. Firma Suweco CZ, s.r.o. vlastní exkluzivní práva na sjednání konsorciálního přístupu od všech tří vydavatelství pro ČR a v rámci těchto konsorcií je partnerem pro oblast předplatného sjednávaných titulů a jejich odběru (viz Přílohy č. 34 – 36 Prohlášení o exkluzivitě firmy Suweco). Spolupráce NTK a Suweco je právně ošetřena Mandátní smlouvou (viz Přílohy č. 37 - 40 Mandátní smlouva NTK s firmou Suweco a dodatky), na

jejímž základě a v součinnosti se všemi členy konsorcií zajišťuje agendu udržování údajů o odběrech titulů členy konsorcií, administrativu licenčních poplatků a poplatků souvisejících, sledování termínů apod.

Vztah mezi NTK a členy konsorcií je upraven jednak Prohlášením, které jednotliví členové podepisují jako souhlas s tím, aby NTK jednala v jejich zájmu s jednotlivými nakladateli a kde se hlásí k dodržování podmínek licenční smlouvy a poskytnutí spolupráce NTK při řešení projektu. Další smluvní vrstvou bude podpis Smlouvy o zajištění a zpřístupnění elektronických informačních zdrojů (viz Přílohu č. 26, Vzor Smlouvy o zajištění a zpřístupnění EIZ.docx), která vymezuje práva a povinnosti na straně člena konsorcia, NTK i administrátora (Suweco). Posledním stupněm, po dojednání a ukotvení podmínek zpřístupnění do jednotlivých konečných verzí licenčních smluv, se členové konsorcií stávají jejich nedílnou součástí podpisem potřebných dokumentů. U licence nakladatelství Elsevier to je „PowerofAttorney and Proxy“ v části č. 3 smlouvy a ve smlouvě s nakladatelstvím Wiley, „MemberInstitution Sign-up Letter“ přílohy L. Tyto dokumenty podepisuje vždy zástupce statutárního orgánu členské instituce. Přímý smluvní vztah členů konsorcia SpringerLink je upraven v „Attachment 2“ licenční smlouvy. Tím jsou jednoznačně smluvně upraveny vztahy mezi všemi účastníky konsorcií; licenční smlouvy samozřejmě obsahují zejména všechny závazky jednotlivých účastníků ve vztahu k informačnímu zdroji a jeho využití; termíny a způsob jejich plnění; termíny, způsob a výše úhrady konsorcionálních poplatků a úpravu vzájemných vztahů mezi všemi účastníky konsorcia, včetně práv uživacích a sankcí.

Dojednané konsorciální smlouvy umožňují v současné době celkem 77 institucím (tj. veřejným vysokým školám, výzkumným organizacím podle definice Rámce Společenství, a odborným a vědeckým knihovnám, které mají právní subjektivitu a poskytují služby podle zákona č. 257/2001 Sb.) přístup do skoro 8 tisíc vědeckých titulů časopisů a knih.

Konsorciální přístup znamená i přes poměrně vysoké vklady jednotlivých členů jednoznačnou finanční výhodu. Takto široký přístup ke špičkovým vědeckým zdrojům je pro jednu instituci prakticky nedosažitelný. V současné době, při zachování konsorcia, ale bez možnosti využít účelovou dotaci projektu, by celková cena pro instituci narostla v průměru o 60 %. Podrobnější informace jsou uvedeny v Příloze č. 41 Ceny zdrojů bez využití konsorciálního nákupu.xlsx.

Vyhodnocování efektivnosti využívání informačních zdrojů a ekonomičnosti vkládání finančních prostředků do zajištění přístupu k nim tkví zejména v průběžném a kontinuálním sledování statistických údajů generovaných jednotlivými vydavatelstvími; ty jsou poskytovány jak lokálními administrátory na úrovni jednotlivých členů konsorcií, tak řešitelskému týmu v podobě celokonsorciálních údajů ve standardizovaném formátu (COUNTER). Tento způsob poskytování zpětné vazby vydavateli byl již nastaven, vyladěn a prověřen v průběhu konsorcionálních přístupů k informačním zdrojům vydavatelství Elsevier, Springer a Wiley, tj. od roku 2000. Výstupem jsou např. souhrnné údaje uvedené v Příloze č. 44 Statistiky využití zdrojů nakupovaných v rámci konsorcií NTK za roky 2001 - 2012.docx. Sledování statistik je klíčové nejen pro zjištění efektivity vynakládaných prostředků, ale také při jednání o cenách za přístup s vydavateli.

b) Časové schéma jednotlivých kroků realizace je podrobně rozepsáno v oddílu e) tohoto formuláře včetně uvedení odpovědností za realizaci.

c) Způsob sledování a vyhodnocování průběhu realizace v uvedených časových etapách

Po celou dobu řešení projektu bude zajištěno kontinuální sledování a odborné vyhodnocování pravidelně poskytovaných statistik o využití jednotlivých zpřístupněných zdrojů a jejich transparentní zveřejňování v úplném i vyhodnoceném tvaru.

Analýza rizik projektu

1. Identifikace rizik

V rámci analýzy nejprve byla identifikována všechna potenciální rizika, která teoreticky mohou řešení projektu ovlivnit, aniž by byla stanovena pravděpodobnost, se kterou mohou nastat. Následovalo zpracování matice rizik s popisem způsobu naplnění rizika, s ohodnocením jeho vlivu, pravděpodobnosti a vyhodnocením dopadu na řešení projektu. Jako poslední krok byla matice doplněna o eliminační opatření, popř. efektivní řízení nebo přijmutí rizika. Pro hodnocení vlivu rizika, pravděpodobnosti jeho výskytu a hodnocení jeho dopadu byly použity následující přístupy.

2. Metodika hodnocení vlivu rizikového faktoru na projekt

Matice parametrů kvalitativního hodnocení vlivu rizika na řešení projektu

Vliv		Náklady	Čas	Kvalita
Velmi malý	5 %	Neznatelný vliv	Neznatelný vliv	Neznatelný vliv
Malý	20 %	Nárůst menší než 6 %	Nárůst menší než 6 %	Malý vliv
Střední	40 %	Nárůst 7 – 12 %	Nárůst 7 – 12 %	Významný vliv
Velký	60 %	Nárůst 13 – 18 %	Nárůst 13 – 18 %	Nepřijatelná kvalita
Velmi velký	80 %	Nárůst větší než 18 %	Nárůst větší než 18 %	Produkt nelze používat

3. Metodika určení pravděpodobnosti výskytu

Pravděpodobnost výskytu rizika je kategorizována dle procentuálního vyjádření dle níže uvedených parametrů

Vliv	Ohodnocení
Velmi nízká	5 %
Nízká	20 %
Střední	40 %
Vysoká	60 %
Velmi vysoká	80 %

4. Metodika vyhodnocení rizikových faktorů

Rizikové faktory jsou hodnoceny dle uvedené matice a zařazeny do kategorií nízké, střední a vysoké riziko. Dle zařazení je identifikováno opatření a jeho intenzita k eliminaci či řízení

rizika.

Vyhodnocení rizik		Vliv				
		Velmi nízký 5 %	Nízký 20 %	Střední 40 %	Vysoký 60 %	Velmi vysoký 80 %
Pravděpodobnost	Velmi vysoká 80 %	střední	střední	vysoké	vysoké	vysoké
	Vysoká 60 %	střední	střední	vysoké	vysoké	vysoké
	Střední 40 %	nízké	střední	střední	vysoké	vysoké
	Nízká 20 %	nízké	nízké	střední	střední	střední
	Velmi nízká 5 %	nízké	nízké	nízké	střední	střední

5. Matice rizik

Za řízení níže uvedených rizik je zodpovědná řešitelka projektu, která tuto zodpovědnost dále deleguje na členy řešitelského týmu, případně řízení zajišťuje sama. Rizika projektu jsou tak systematicky řízena a jsou realizována všechna opatření k jejich eliminaci či minimalizaci dopadů na výsledek projektu.

č.	Oblast rizika	Popis nebezpečí	Vliv rizika	Pravděpodobnost rizika	Vyhodnocení rizika	Opatření
1	Administrativní/ právní	Splnění všech zákonných podmínek realizace veřejné zakázky na konsorcionální nákup elektronických informačních zdrojů VaVal vyžaduje spolupráci jak na úrovni právní podpory uchazeče, tak i u nadřízeného orgánu NTK, MŠMT.	80 %	40 %	vysoké	Intenzivní a pečlivá příprava veškerých podkladů a konzultace všech kroků a úkonů zejména ve spolupráci s odborem právním a správním MŠMT.
2	Finanční/ kurzové	Riziko masivní změny kurzu koruny vůči světovým měnám, tj. USD a EUR.	40 %	60 %	vysoké	Opatření nelze zcela eliminovat, částečně pouze omezit sledováním vývoje kurzu koruny a realizací plateb (předplatného) v období se známým (výhodným) vývojem kurzu
3	Právní/ smluvní	Riziko nedodržení podmínek licenčních smluv ze strany členů konsorcií.	40 %	20 %	nízké	Riziko je eliminováno. Jednotlivé členské instituce jsou vázány Prohlášením, resp. Smlouvou k dodržování

Formulář P - Popis projektu**LR13**akronym projektu: **InfraVaV**

16/24

						licenčních podmínek autorizovaného užití i dodržení plateb v rámci jednotlivých konsorcií.
4	Riziko personální	Snižování počtu zaměstnanců NTK až na úroveň, kdy nebude možné zajistit řešení projektu.	40 %	20 %	nízké	Riziko je minimální, personální situace NTK je po období snižování stavu stabilizována.

II. Přínosy a dopady projektu**a) Očekávané přínosy a dopady projektu pro uchazeče****a1) Očekávané přínosy a dopady realizace projektu pro uchazeče ve vztahu k jeho dalším činnostem v oblasti VaVal**

1. zvyšování úrovně zabezpečení informačních služeb NTK pro výzkum a vzdělávání (budování kvalitních fondů a následných služeb typu dokument delivery a rešeršní činnosti),
2. informační zajištění inovačních projektů NTK,
3. umožnění spolupráce na národních projektech v oblasti hodnocení výkonů české vědy a výzkumu (IPN Metodika, výstupy z databáze Scopus).

a2) Očekávané přínosy a dopady řešení projektu pro uchazeče ve vztahu k jeho dalším činnostem v oblasti lidských zdrojů

1. umožnění budování expertních týmů NTK v oblasti práce s EIZ, realizace různých řešení zpřístupnění EIZ (SFX, discoveryservices, Shibboleth apod.),
2. umožnění spolupráce v rámci národních projektů a koncepcí rozvoje knihoven ČR,
3. zajištění školení odborné knihovnické veřejnosti (trénink trenérů) v oblasti práce s placenými špičkovými vědeckými informačními zdroji,
4. zajištění školení pro odbornou veřejnost v oblasti práce s placenými špičkovými vědeckými informačními zdroji.

b) Očekávané přínosy a dopady projektu pro další uživatele výsledků projektu**b1) Okruh a struktura uživatelské základny pořizovaných EIZ**

Okruh uživatelů pořizovaných EIZ se striktně zaměřuje na neziskovou sféru, tj. akademickou sféru, výzkumné organizace a specializované, odborné a vědecké knihovny. Uživatelská základna pořizovaných EIZ zahrnuje akademické pracovníky, studenty vysokých škol, výzkumné pracovníky výzkumných organizací a odbornou veřejnost.

b2) Informační a další způsoby podpory uživatelské základny ze strany uchazeče/příjemce podpory

V rámci zpřístupnění pořizovaných EIZ je uživatelská základna ze strany uchazeče informačně zajištěna následujícími způsoby:

1. pravidelnými školeními pro práci s EIZ cílenými na jednotlivé uživatelské skupiny, tj. akademickou sféru, výzkumné pracovníky a odbornou veřejnost. Školení jsou bez jakýchkoliv restrikcí pro účastníky, tj. jsou volně dostupná, bezplatná,
2. cílenou propagací jednotlivých informačních zdrojů.

b3) Očekávané přínosy a dopady realizace projektu pro další uživatele EIZ ve vztahu k jejich dalším činnostem v oblasti VaVal

Rozšířením portfolia, resp. zajištěním kontinuity přístupu, zpřístupňovaných EIZ, které tvoří páteř informační infrastruktury VaVal, je bezbariérově zajišťována:

1. trvalí vysoká kvalita vědecké práce v ČR,
2. zvyšování impaktu výstupů české vědy a výzkumu v celosvětovém měřítku,
3. možnost předávání posledních výstupů světové vědy v rámci výukového procesu,
4. zpřístupnění nejnovějších poznatků z oblasti světové vědy a výzkumu široké skupině odborné veřejnosti bez regionálních omezení.

b4) Očekávané přínosy a dopady řešení projektu pro další uživatele EIZ ve vztahu k jejich dalším činnostem v oblasti lidských zdrojů

1. možnost rozvoje znalostí v oblasti světové vědy a výzkumu a tím zvyšování kvalifikačních předpokladů pro práci v oblasti vědy a vzdělávání v ČR,
2. podpora vědecké práce a vysokoškolského vzdělávání, zvyšování možnosti osobního uplatnění v rámci oblasti VaVal a vzdělávání bez ohledu na region.
3. zajištění možnosti rozvoje znalostí nebo dalšího vzdělávání bez ohledu na region.

Formulář P - Popis projektu**LR13**akronym projektu: **InfraVaV**

18/24

III. Finanční zabezpečení projektu

(Finanční zdroje projektu, odůvodnění způsobilosti nákladů projektu a jejich výše, odůvodnění požadované výše podpory z programu LR)

- a) **Odůvodnění způsobilosti jednotlivých položek nákladů projektu** (dle členění uvedeného v tabulkách formuláře LR_form_ZN, vč. odůvodnění ve vztahu k popsaným aktivitám projektu LR)

F1 Osobní náklady			
Příjmení a tituly	Stěžejní činnosti v projektu	Vazba na popsané aktivity projektu, viz bod e)	Úvazek (%)
Žižková, Mgr.	řízení projektu, zejména licenčních jednání, řízení konsorcií, supervize plnění licenčních smluv, sledování problematiky licenčních smluv a zpřístupňování elektronických informačních zdrojů a jejich právních aspektů, zajišťování a zveřejňování statistických výstupů konsorciálních přístupů, komunikace se členy konsorcií, propagace licencovaných zdrojů, školení uživatelů	2013 - 2017 <ul style="list-style-type: none">• zajištění dodatků k licenčním smlouvám, zajištění provozu,• zabezpečení zpětné vazby a popularizace údajů,• popularizace EIZ, zpřístupnění na principu portálových řešení.	30
Bayer, PhDr., CSc.	statutární náměstek uchazeče, nutná spolupráce na přípravě a podpisech dodatků k licenčním smlouvám a na administrativním zajištění a supervizi zákonných podmínek realizace veřejné zakázky na konsorciální nákup EIZ VaVal	2013 - 2017 <ul style="list-style-type: none">• zajištění dodatků k licenčním smlouvám, zajištění provozu.	5
Římanová, PhDr.	podpora technologického zázemí zpřístupnění elektronických informačních zdrojů, podpora zpracování statistických údajů, zajištění školení	2013 – 2017 <ul style="list-style-type: none">• zabezpečení zpětné vazby a popularizace údajů,• popularizace EIZ, zpřístupnění na principu portálových řešení.	5
Sadílková, Mgr.	administrativní podpora zpřístupnění elektronických informačních zdrojů prostřednictvím licencí, podpora zpracování statistických údajů	2013 – 2017 <ul style="list-style-type: none">• zabezpečení zpětné vazby a popularizace údajů.	5
Sudová, Bc.	administrativní podpora projektu a řešitelského týmu, těsná spolupráce s řešitelkou, kompletace podkladů, podíl na organizaci školení a schůzí členů konsorcií, vedení záznamů ze schůzek a jednání a jejich evidence, práce se statistickými údaji, komunikace se členy konsorcií,	2013 - 2017 <ul style="list-style-type: none">• zajištění dodatků k licenčním smlouvám, zajištění provozu,• zabezpečení zpětné vazby a popularizace údajů,• popularizace EIZ,	100

Formulář P - Popis projektu**LR13**akronym projektu: **InfraVaV**

19/24

		zpřístupnění na principu portálových řešení.	
Svoboda, Ing.	statutární orgán uchazeče, nutná participace na sjednání licenčních podmínek a na přípravě k podpisu všech dodatků ke smlouvám na přístup do elektronických zdrojů, rámcová supervize plnění licenčních smluv; sledování problematiky licenčních smluv a zpřístupňování elektronických zdrojů a jejich právních aspektů obecně	2013 - 2017 <ul style="list-style-type: none">• zajištění dodatků k licenčním smlouvám, zajištění provozu,• zabezpečení zpětné vazby a popularizace údajů.	5

Účast Bc. Sudové na řešení projektu je jako jediná plánována z 50 % k úhradě z dotace projektu. Druhou polovinu úvazku Bc. Sudové NTK do projektu vkládá.

F3.5 Cestovné

Akce, pro které je požadována podpora ze SRU, jsou (zpravidla výročními) akcemi, na kterých je možno získat/sdílet informace a poznatky o organizaci a činnosti konsorcií, způsobech využívání elektronických informačních zdrojů a nových trendech v této oblasti. Jedná se např. o následující akce:

Online Meeting (Londýn)

Mezinárodní knižní veletrh ve Frankfurtu nad Mohanem

ICOLC (International Coalition of Library Consortia)

CASLIN

apod.

Účast členů řešitelského kolektivu je z tohoto hlediska velmi žádoucí a navštívené akce se mohou v jednotlivých letech řešení lišit podle aktuální potřeby a nabídky.

F4 Náklady nebo výdaje na služby externích dodavatelů

V této položce rozpoisu nákladů jsou ve všech letech řešení projektu zahrnuty pouze náklady na úhradu licenčních poplatků za konsorcionální přístup k elektronickým informačním zdrojům, jež jsou hlavním předmětem řešení projektu a jejichž zpřístupnění je hlavním cílem tohoto návrhu projektu, tj. ScienceDirect a Scopus (Elsevier Science), SpringerLink a Computer Science Library (Springer Verlag) a Wiley Online Library (John Wiley&Sons).

b) Odůvodnění požadované výše podpory (dle tabulky formuláře LR_form_ZN, vč. odůvodnění ve vztahu k popsáním aktivitám projektu LR)

Rozdíly údajů zde uvedených s údaji v souboru LR_form_ZN.xlsx jsou způsobeny zaokrouhlením částek na celé tisíce.

F1 Osobní náklady**F1.1 Mzdy a platy**

Všichni členové řešitelského kolektivu jsou zaměstnanci uchazeče (NTK) a na řešení projektu

Formulář P - Popis projektu**LR13****akronym projektu: InfraVaV****20/24**

se budou podílet níže vyčísleným podílem svého pracovního úvazku vyjádřeného v Kč. Údaje o jejich platech odpovídají mzdovým předpisům. Podrobnější informace o řešitelském týmu jsou uvedeny v části LR_form_U_uchazec-prijemce.docx návrhu projektu a v bodě e) tohoto formuláře.

Vklad tým NTK	čistý průměrný plat	odvody 35 %	úvazek vkládaný do projektu	čistý plat podle procent v projektu	odvody podle procent v projektu
Bayer	██████	██████	5%	██████	██████
Římanová	██████	██████	5%	██████	██████
Sadílková	██████	██████	5%	██████	██████
Sudová	██████	██████	50%	██████	██████
Svoboda	██████	██████	5%	██████	██████
Žižková	██████	██████	30%	██████	██████
Celkem	██████	██████	100%	██████	██████

2013

Vklad tým NTK	1. 8. - 31. 12. 2013, 5 měsíců	
	čistý plat	odvody
Bayer	██████	██████
Římanová	██████	██████
Sadílková	██████	██████
Sudová	██████	██████
Svoboda	██████	██████
Žižková	██████	██████
Celkem	██████	██████

2014

Vklad tým NTK	2014	
	čistý plat	odvody
Bayer	██████	██████
Římanová	██████	██████
Sadílková	██████	██████
Sudová	██████	██████
Svoboda	██████	██████
Žižková	██████	██████
Celkem	██████	██████

2015

Vklad tým NTK	2015	
	čistý plat	odvody
Bayer	■	■
Římanová	■	■
Sadílková	■	■
Sudová	■	■
Svoboda	■	■
Žižková	■	■
Celkem	■	■

2016

Vklad tým NTK	2016	
	čistý plat	odvody
Bayer	■	■
Římanová	■	■
Sadílková	■	■
Sudová	■	■
Svoboda	■	■
Žižková	■	■
Celkem	■	■

2017

Vklad tým NTK	1. 1. 2017 - 30. 9. 2017, 9 měsíců	
	čistý plat	odvody
Bayer	■	■
Římanová	■	■
Sadílková	■	■
Sudová	■	■
Svoboda	■	■
Žižková	■	■
Celkem	■	■

Odměna řešitelce

Řešitelka se na řešení projektu podílí 30 % svého úvazku, maximální roční odměna tedy činí 30 % z částky 50 tis. Kč, tj. 15 tis. Kč (hrubá částka).

	1. 8. - 31. 12. 2013	2014	2015	2016	1.1. - 30. 9. 2017	celkem
Plat	■	■	■	■	■	■
odvody 35 %	■	■	■	■	■	■
Celkem	■	■	■	■	■	■

Celkem vklad/dotace F1.1

	2013	2014	2015	2016	2017	celkem
Platy celý tým						
Řešitelka odměna						
celkem platy						
z toho vklad						
z toho dotace						

F1.3 Úhrada dohod o pracích konaných mimo pracovní poměr

Účast Bc. Sudové na řešení projektu je jako jediná plánována z 50 % k úhradě z dotace projektu. Druhou polovinu úvazku Bc. Sudové NTK do projektu vkládá.

Forma OON: Dohoda o pracovní činnosti.

Navrhnutá částka vychází ze mzdy v místě obvyklé na obdobnou činnost viz http://www.prahafondy.eu/cz/oppa/pro-prijemce/124_obvykle-ceny.html, tj. 209,- Kč jako hodinová hrubá mzda. Odvody u DPČ činí 34 % (bez FKSP).

Mzda v místě obvyklá	
Hodinová hrubá	
Měsíční hrubá, 20 hod. týdně	
plat	
odvody 34 %	

	1. 8. - 31. 12. 2013	2014	2015	2016	1.1. - 30. 9. 2017	celkem
Plat						
z toho odvody						
čistá mzda						

F1.4 Povinné zákonné odvody

	2013	2014	2015	2016	2017	celkem
Odvody celý tým						
Odvody řešitelka						
Odvody DPČ						
Celkem odvody						
z toho vklad						
z toho dotace						

Celkové zaokrouhlené údaje F1 Osobní náklady uvedené v souboru LR_form_ZN.xlsx

	2013		2014		2015		2016		2017		Celkem	
	suma	dotace	suma	dotace	suma	dotace	suma	dotace	suma	dotace	suma	dotace
F1	■	■	■	■	■	■	■	■	■	■	■	■

F3.5 Cestovné

Vzhledem k nákladům na zajištění řešitelského týmu, které uchazeč z velké části do projektu navrhuje vložit, jsou částky na cestovné celkově požadovány z dotace.

	2013		2014		2015		2016		2017		Celkem	
	suma	dotace	suma	Dotace	suma	dotace	suma	dotace	suma	dotace	suma	dotace
Cestovné	60	60	150	150	150	150	150	150	60	60	570	570

F4 Náklady nebo výdaje na služby externích dodavatelů

V této položce rozpisu nákladů jsou ve všech letech řešení projektu zahrnuty pouze náklady na úhradu licenčních poplatků za konsorciální přístup k elektronickým informačním zdrojům, jež jsou hlavním předmětem řešení projektu a jejichž zpřístupnění je hlavním cílem tohoto návrhu projektu, tj. ScienceDirect a Scopus (Elsevier Science), SpringerLink a Computer Science Library (SpringerVerlag) a Wiley Online Library (John Wiley&Sons).

Veškeré kalkulace licenčních zdrojů uvedené v zahraniční měně (EUR) jsou přepočítávány v kurzu 1 EUR = 28,- Kč neboť dlouhodobý vývoj kurzu koruny vůči světovým měnám vykazuje tendenci k oslabení české měny. Dle informací České národní banky bude tento trend oslabování koruny i nadále pokračovat v rámci proexportních opatření k podpoře českého průmyslu. Kurzové riziko je také jedním z rizik identifikovaných pro řešení navrhovaného projektu jako vysoké, možná opatření na jeho omezení jsou minimální.

Rozdíl v údajích uvedených v jednotlivých licenčních smlouvách, kalkulacích a v těchto tabulkách je způsoben zaokrouhlením částek a pohybem kurzu. Podrobně viz Přílohu č. 42 Kalkulace cen zdrojů v letech 2013 - 2017.xlsx.

1. 8. 2013 – 31. 12. 2013

Úhrada poplatků na zpřístupnění projektem zajišťovaných EIZ proběhne dle termínů úhrad uvedených v platných licenčních smlouvách v termínu po 1. 8. 2013, tj. v době po podpisu smlouvy o poskytnutí podpory a faktickém zahájení řešení projektu.

Částky vycházejí z platných licenčních smluv.

Název EIZ	Suma	Dotace
ScienceDirect	150 455	72 324
Scopus	33 295	24 971
SpringerLink + CSL	29 768	7 859
Wiley Online Library	36 330	3 633
Celkem	249 848	108 787

Formulář P - Popis projektu**LR13**akronym projektu: **InfraVaV**

24/24

1. 1. 2014 – 30. 9. 2017

Úhrada poplatků na zpřístupnění projektem zajišťovaných EIZ je v roce 2017 plánována jako předplatné na celý rok, tj. do 31. 12. 2017. Plán podrobných kalkulací v jednotlivých letech řešení projektu jsou uvedeny v Příloze č. 42 Kalkulace cen zdrojů v letech 2013 - 2017.xlsx, cenová nabídka je pak Přílohou č. 43 Cenová nabídka firmy Suweco pro roky 2014 – 2017.docx.

	2014		2015		2016		2017		Celkem	
	suma	dotace	suma	dotace	Suma	dotace	suma	dotace	suma	dotace
EIZ	246 946	101 813	263 957	111 456	282 516	122 273	302 452	134 074	1 345 719	578 403

c) Identifikace všech finančních zdrojů projektu

Finanční zdroje projektu se skládají z účelové podpory na projekt v rámci programu (podpora se pohybuje na úrovni 41 – 44 % z celkových nákladů projektu) a z neveřejných tuzemských finančních zdrojů na straně vkladů do projektu.